

Webinar EllePì - Prendersi cura del lavoro tra produttività e tutele: quali policy per il futuro?

#IncontriEllePì #Agenda2030

PRENDERSI CURA DEL LAVORO TRA PRODUTTIVITÀ E TUTELE: QUALI POLICY PER IL FUTURO?

Con il patrocinio di
ASVIS Associazione Italiana per lo Sviluppo Sostenibile

Coordinamento scientifico:
Giuditta Alessandrini
Gabriele Gabrielli
Patricia Navarra

VENERDÌ 30 APRILE
2021 ore 18:30

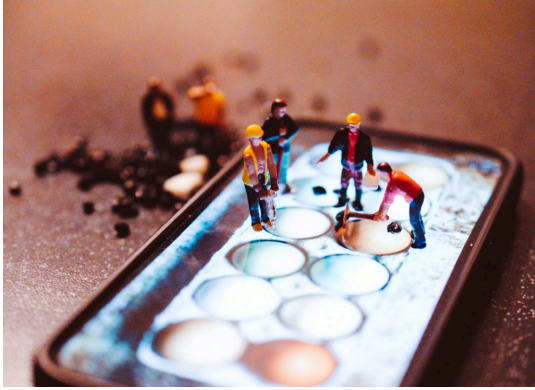
FONDAZIONE **10 ANNI** LAVOROPERLAPERSONA

LAVOROPERLAPERSONA

Alveria ANGELINI FRI generativa In people management skilla studio gabrielli associati

**Prendersi cura del lavoro tra produttività e tutele:
quali policy per il futuro?**

Webinar EllePì - Venerdì 30 Aprile - ore 18:30



La pandemia, come ben sappiamo, ci ha fatto riscoprire la fondamentale importanza del “prendersi cura” di chi si trova in una situazione di fragilità determinata da difficoltà, incertezza e bisogni particolari. Una situazione che non interessa solo le persone; il covid, infatti, ha acuito una malattia già presente nel sistema economico e che, oggi, assume forme ed esiti che non possono essere ricondotti ai parametri economici tradizionali. A tal proposito, si rende necessario prendersi cura anche del “lavoro” il quale è in una situazione di fragilità e precarietà senza precedenti in epoca contemporanea. Ogni cura ha le sue controindicazioni: l’economia mondiale ha subito prepotentemente un **arresto della produttività**, soprattutto in quei comparti caratterizzati dalle relazioni sociali. La chiusura dei luoghi di lavoro, in via precauzionale, ha risposto all’esigenza primaria della salvaguardia della salute e del benessere pubblico, ma nello stesso tempo, così come rilevato dall’OIL, le perdite di ore lavorate, ha aumentato la perdita di reddito da lavoro.

Quale sforzo “curativo” e cooperativo può essere perseguito? Se il binomio sicurezza-lavoro si è concentrato, fino a poco tempo fa, sulla salvaguardia della salute e del benessere del lavoratore, la riflessione deve spostarsi sul macrosistema lavoro, senza dover necessariamente eludere agli adempimenti per la Persona. **E come si può curare il lavoro e la persona che lavora? Come bilanciare gli interventi mantenendo la persona al centro nell’economia e nel lavoro?** L’Agenda 2030, con l’obiettivo 8, richiede l’**occupazione piena e produttiva** e il lavoro dignitoso per tutte e tutti: gli sforzi dovranno essere concentrati, tra le altre cose, sull’inclusione lavorativa, sul potenziamento della produttività, sull’abbattimento del numero dei Neet, sulle condizioni di lavoro salubri, su una equa retribuzione e la lotta contro la schiavitù moderna. **In un contesto di recessione di portata globale, possono questi obiettivi rinvigorire le strategie di crescita?**



Incrementare la produttività e operare per la miglior tutela dei lavoratori richiede l'impegno congiunto di tutte le parti coinvolte. Le policy per sostenere il mondo del lavoro si sono tradotte immediatamente nell'impiego di fondi a supporto dello stato di crisi, ma questo non basta: da più parti arriva l'invito a **sviluppare e migliorare gli strumenti tecnologici, la ricerca, la formazione** e soprattutto il dialogo. Così si è espresso papa Francesco: *se è urgente trovare risposte, è indispensabile far crescere e sostenere gruppi dirigenti capaci di elaborare cultura, avviare processi, tracciare percorsi, allargare orizzonti, creare appartenenze...* Ogni sforzo per amministrare, curare e migliorare la nostra casa comune, se vuole essere significativo, richiede di cambiare «*gli stili di vita, i modelli di produzione e di consumo, le strutture consolidate di potere che oggi reggono le società*». **Ripensare alla responsabilità di cura del lavoro e dei lavoratori, passa per una nuova concezione di economia?**



PRENDERSI CURA DEL LAVORO TRA PRODUTTIVITA' E TUTELE: QUALI POLICY PER IL FUTURO?

30
APRILE
2021
ore 18:30



APERTURA E SALUTI ISTITUZIONALI

Paolo Bonini

Centro di Ricerca
Fondazione *Lavoroperlapersona*



PRENDERSI CURA DEL LAVORO
TRA PRODUTTIVITA' E TUTELE

Federico Martelloni

Università degli studi di Bologna



INTERVERRANNO:

Mauro Fiumara

ASviS



Maria Enrica Virgillito

Scuola Superiore Sant'Anna di Pisa

Con il patrocinio di



Coordinamento scientifico:
Giuditta Alessandrini
Gabriele Gabrielli
Patricia Navarra

Il programma:

ore 18:25 – Accoglienza

ore 18:30 - Apertura e Saluti Istituzionali

Paolo Bonini fa parte del Comitato Scientifico del Centro di Ricerca della Fondazione *Lavoroperlapersona*, dove è responsabile del filone di ricerca *Policy@work*. È assegnista di Ricerca in Diritto pubblico alla Sapienza Università di Roma, professore a contratto *Processi decisionali e trasparenza: le politiche di prevenzione della corruzione*- Università di Napoli "L'Orientale". Ha conseguito il Dottorato di Ricerca in Diritto pubblico, comparato ed internazionale presso la Sapienza ed è stato Visiting Research Fellow presso la School of Law della Fordham University di New York City. Collabora con la redazione di alcune riviste scientifiche, è avvocato e giornalista; è parte di Comunità di Connessioni e collabora con l'ufficio legislativo di un Gruppo parlamentare presso il Senato della Repubblica sui temi della Commissione Affari Costituzionali.

ore 18:35 - Introduzione: Prendersi cura del lavoro tra produttività e tutele

Federico Martelloni è professore associato in Diritto del Lavoro all'Università di Bologna dove si è laureato, con Giorgio Ghezzi, ottenendo il "Premio Barassi" per la migliore tesi di laurea in diritto del lavoro discussa in Italia nel 2001. Si occupa delle trasformazioni del lavoro e del welfare, scrivendo su riviste come *Lavoro e Diritto (Il Mulino)* di cui è oggi redattore. Ha pubblicato *Lavoro coordinato e subordinazione. L'interferenza delle collaborazioni a progetto (2013)* e *Lavoro diritto e democrazia (2018)*.

- 18:50 - Intervengono

Mario Fiumara è referente ASviS del Gruppo di Lavoro Finanza per lo sviluppo sostenibile e del Gruppo di Lavoro trasversale Associazioni di impresa per l'attuazione del "Patto di Milano". Laureato in Giurisprudenza con il massimo dei voti, è stato dal 1990 al 2018 un alto dirigente di un gruppo bancario multinazionale con responsabilità nella gestione delle risorse fino all'anno 2001 e nella conduzione del business dal 2001 al 2018. Ora in pensione, è stato anche consigliere di amministrazione di banche, camere di commercio, consorzi di ricerca, nonché presidente per le

Regioni Emilia Romagna e Lazio dell'Associazione bancaria italiana (Abi).

Maria Enrica Virgillito è ricercatrice in Economia Politica presso l'Istituto di Economia della Scuola Superiore Sant'Anna di Pisa, in cui ha conseguito il dottorato di ricerca in Economics nel 2016. Dal 2017 al 2019 è stata ricercatrice presso il Dipartimento di Politica Economica dell'Università Cattolica del Sacro Cuore di Milano. Ha svolto vari periodi di ricerca all'estero in istituzioni di prestigio tra cui ISEG-Lisbon School of Economics and Management (PT), Harvard University (US), Instituto Nacional de Matematica Pura e Aplicada (INMPA) e University of Campinas (BR). È research fellow presso il Global Labour Organization. È membro di progetti di ricerca H2020 (GROWINPRO) finanziati dall'Unione Europea, JRC tenders e collabora con istituzioni internazionali come ILO e OECD. I suoi temi di ricerca riguardano la dinamica evolutiva di imprese e settori produttivi, l'analisi del cambiamento tecnologico e relativi impatti sul mercato del lavoro, la dinamica macroeconomica studiata attraverso lo sviluppo di modelli ad agenti eterogenei, la diseguaglianza.

- 19:15 – Discussione

- 19:30 - Chiusura